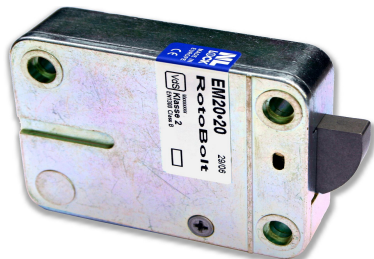


RotoBolt

EM2020 RotoBolt Elektroniskt Lås med Tidsfördröjning

BRUKSANVISNING

**Software: BAS+
EM2020**



Rekommenderade Knappsatser

Alpha1	Alpha2	EuroClass
EuroLine	EuroLine Modular	Bravo

Detta är ett lås med 2 st. användare s.k. "Chef/Anställd". Låset har alltid 6 siffror i koden eller 6 bokstäver i de fall ett ord är valt som kod. Chefskoden kan lägga till, tillfälligt spärra ut eller radera Anställd koden utan att känna till denna. Möjlighet att programmera Tidsfördröjning (1-99 min) och Öppningsperiod (1-19 min.) tillgänglig för Chefskoden. Låset signalerar med 2 pip/blink vid rätt åtgärd och med ett långt pip/blink vid fel åtgärd.

Leveranskoden är 1-2-3-4-5-6

Byt leveranskoden mot lämplig personlig kod innan skåpet används.

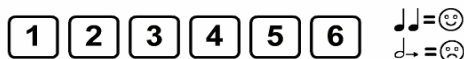
Vid låg batterispänning indikerar låset med upprepade korta pip efter öppning.

Att öppna (utan tidsfördröjning):

- Tryck in aktuell 6 siffrig kod (leveranskoden är alltid 1-2-3-4-5-6), låset bekräftar med dubbel signal.
- Vrid öppningshandtaget på skåpet till öppningsläge.

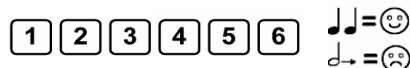


OPEN - ÖFFNEN - OUVERTURE - APERTURA



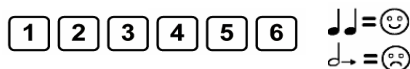
Att öppna (med tidsfördröjning):

- Tryck in aktuell 6 siffrig kod (leveranskoden är alltid 1-2-3-4-5-6),
- Om rätt kod tryckts in bekräftar låset med dubbel signal efter sista siffran. Tidsfördröjningen startar (lampan lyser varje 2 sekunder)
- Efter att Tidsfördröjningsperioden har gått ut, startar Öppningsperioden (låset signalerar varje 2 sekunder)
- Tryck in din aktuella 6 siffriga kod igen (om rätt tryckts in bekräftar låset med dubbel signal efter sista siffran)
- Vrid öppningshandtaget på skåpet till öppningsläge.



Tidsfördröjning: varje 2 sekunder

Öppningsperiod: every 2 sekunder



Låsning:

Stäng dörren och vrid öppningshandtaget tillbaka till låst läge.

OBS Kontrollera alltid att skåpet är låst då handtaget vridits till låsläget

Manipulationsspärr:

Om 4 på varandra felaktiga koder trycks in "somnar" låset i 5 minuter. Under "sömn" perioden blinkar dioden på knappsatsen var 10:e sekund och varje tryck orsakar en lång signal. Efter denna period räcker det med att 2 felaktiga koder trycks in för att starta en ny period.

Säkerhets råd:

Alla koder måste förvaras säkert. Undvik att använda personliga uppgifter (t. ex. födelsedag, tel. nummer och liknande) som kod. En kod som består av t. ex. 1-1-1-1-1-1 dvs. att samma siffra upprepas flera gånger är ingen bra kod. Försök att istället sprida ut din kod på flera siffror. Ändra leveranskoden innan du börjar använda skåpet.

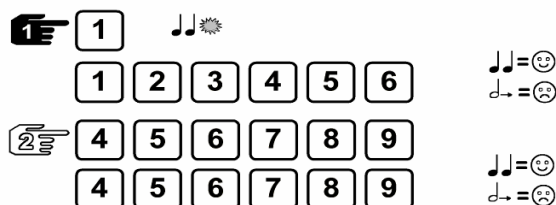
För att addera den andra användaren:

Tryck och håll knapp [1] tills låset bekräftar med dubbel signal. Dioden lyser med fast sken under följande handling:

- Tryck in Chefskod
 - Tryck in Anställdkod två gånger (efter varje gång bekräftar låset med dubbel signal)
- (Anställd koden kan ändras på samma sätt som Chefskod. Med Chefskoden, kan Anställdkoden spärras bort. Chefskoden kan inte spärras bort.)



ADD SECOND USER - ZWEITEN BENUTZER ZUFÜGEN
AJOUTER DEUXIEME UTILISATEUR - AGGIUNGA IL SECONDO UTENTE
AGREGUE A SEGUNDO USUARIO



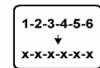
För att byta kod: (med skåpdörren öppen)

Tryck och håll knapp [0] tills låset bekräftar med dubbel signal.

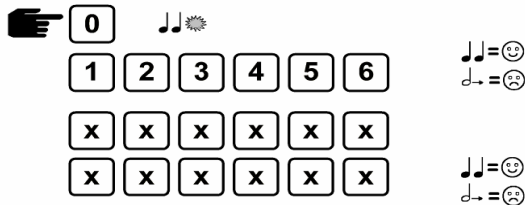
Dioden lyser med fast sken under följande handling:

1. Tryck in den gamla koden(låset bekräftar med dubbel signal)
2. Tryck in ny kod (dubbel signal) och repetera koden en gång till (dubbel signal)

Om något fel uppstår hörs en lång signal. Den gamla koden förblir aktuell.



CHANGE CODE - CODE ÄNDERN - CODE MODIFICATION
CODIFICHI CAMBIARE - CIFRE CAMBIAR



Ta bort andra koden:(endast Chef funktion)

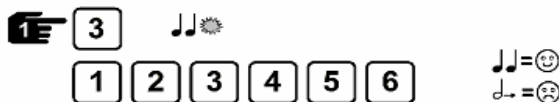
Tryck och håll knapp [3] tills låset bekräftar med dubbel signal.

Dioden lyser med fast sken under följande handling:

1. Tryck in Chefskod
Anställdkoden är nu spärrad.



DELETE SECOND USER - ZWEITEN BENUTZER LÖSCHEN
SUPPRIMER DEUXIEME UTILISATEUR - CANCELLI IL SECONDO UTENTE
SUPRIMA A SECONDO USUARIO



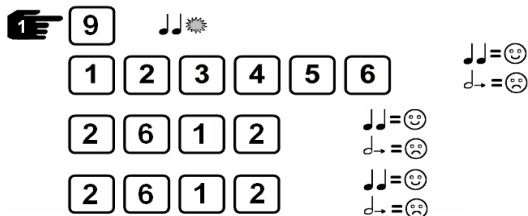
Att programmera tidsfördröjning(max. 99 min) och öppen period (max.19 min)

Tryck och håll knapp [9] intryckt tills låset bekräftar med dubbel signal.

Dioden lyser med fast sken under följande handling:

1. Tryck in den aktuella "Chefs" koden(dubbel signal om giltig)
2. Tryck in fördröjnings och öppenperiod tvåsiffriga värde(dubbel signal)
t.ex. om du vill programmera 26 minuter fördröjnings och 12 minuter öppen period, tryck in: "2612"
3. Tryck in fördröjnings- och öppenperiod tvåsiffriga värde en gång till för att bekräfta (låset bekräftar med dubbel signal)

TO PROGRAM TIME DELAY AND OPEN WINDOW VALUES



OBS: För att ställa ett lägre fördröjningsvärde än vad som redan är programmerat, måste låset vara i öppningsbar period. Tryck giltig chefskod, vänta tills tidsfördröjningen har passerat och låset är i en öppningsbar period (pip/blink varannan sekund). Följ sedan instruktionerna ovan.

Strömförsörjning / Batteribyte:


Vid låg batterispänning indikerar låset med upprepade korta pip efter öppning.

Använd endast **Alkaliska 9V** batterier helst Duracell™.

Batteriboxen hittar du på knappsatsens undersida.

EuroLine och EuroLine Modular serier har en invändig batteribox som sitter inne i skåpet.

Alpha & Bravo Serie	EuroLine & EuroClass Serie	ST Modular & Delta Serie
		 Batteriboxen inne i skåpet
		Om batteriet inte skulle bli utbytt innan låset slutar fungera kan man ansluta ett batteri till polerna på knappsatsen slå koden och då öppna låset för att byta batteriet.
		 Se bilden till höger:

OBS: Kontrollera att  sigillet på knappsatsen är intakt, om ej, kontakta säkerhetsansvarig eller skåpets tillverkare för åtgärd.